
季刊誌のご紹介

各院内からご自由にお持ちください。
また、HPでもご覧いただけます。

http://www.aiseikai-hc.or.jp/

医療は愛生会 検索



市民公開特別講座

加藤 風史
加藤 風史 氏、2019年11月24日(日)午後1時～午後3時、総合研修センターにて市民公開特別講座を開催しました。加藤氏は、加藤クリニック院長として、加藤クリニックの発展に貢献されています。加藤氏は、加藤クリニックの発展に貢献されています。加藤氏は、加藤クリニックの発展に貢献されています。

後藤 百万
後藤 百万 氏、2019年11月24日(日)午後3時～午後5時、総合研修センターにて市民公開特別講座を開催しました。後藤氏は、加藤クリニックの発展に貢献されています。後藤氏は、加藤クリニックの発展に貢献されています。後藤氏は、加藤クリニックの発展に貢献されています。

26日 午後

形成外科領域におけるレーザー治療
～きれいな肌になろう(あざ・しみ・くじわ治療)～

日時 2020年1月18日(土) 14:00～16:00
会場 総合研修センター 研修室2階(研修室202)

お申し込み・お申し込み
総合研修センター 研修室2階(研修室202)
TEL (052)991-3111 (内線)

「きた・きたフスタ」に参加して

「きた・きたフスタ」に参加して、加藤クリニックの発展に貢献されています。加藤クリニックの発展に貢献されています。加藤クリニックの発展に貢献されています。

KITAJAZZ 体操への取り組み

KITAJAZZ 体操への取り組み、加藤クリニックの発展に貢献されています。加藤クリニックの発展に貢献されています。加藤クリニックの発展に貢献されています。

イベントカレンダー

あいちっかんふ	毎月第1金曜日 14:30-16:00	毎月第1金曜日 14:30-16:00
リハビリテーション講座	14:00-16:00	毎月第1金曜日 14:30-16:00
聴覚検査	2月6日(木) 10:30-12:30	毎月第1土曜日 10:00-11:30
マタニティヨガ教室	毎月第1日曜日 14:00-16:00	毎月第1土曜日 13:30-15:30
母乳教室	毎月第1土曜日 10:00-11:30	毎月第1土曜日 13:30-15:30
母乳教室	毎月第1土曜日 13:30-15:30	毎月第1土曜日 10:00-11:30
ファミリークラス	毎月第1土曜日 13:30-15:30	毎月第1土曜日 10:00-11:30
安心教室	毎月第1土曜日 10:00-11:30	毎月第1土曜日 13:30-15:30
Yogaクラス(産後キープ)	毎月13日曜日 14:00-15:00	毎月第1土曜日 10:00-11:30
ママフィットネス	1月20日(土) 13:00-14:00	毎月第1土曜日 13:30-15:30

猫のきりぎり

「所得税の障害者控除」～要介護認定を受けている方を確認してください～

所得税の障害者控除について、加藤クリニックの発展に貢献されています。加藤クリニックの発展に貢献されています。加藤クリニックの発展に貢献されています。

愛生会からのお知らせ

NEW FACE!!

前田 幸介 氏、加藤クリニックの発展に貢献されています。加藤クリニックの発展に貢献されています。加藤クリニックの発展に貢献されています。

高野 貴弘 氏

高野 貴弘 氏、加藤クリニックの発展に貢献されています。加藤クリニックの発展に貢献されています。加藤クリニックの発展に貢献されています。

第2回かいりい啓蒙

第2回かいりい啓蒙、加藤クリニックの発展に貢献されています。加藤クリニックの発展に貢献されています。加藤クリニックの発展に貢献されています。

保健管理科

保健管理科、加藤クリニックの発展に貢献されています。加藤クリニックの発展に貢献されています。加藤クリニックの発展に貢献されています。

頑張らない 逸品レシピ

ブロッコリーの豆乳ポタージュ

ブロッコリーの豆乳ポタージュ、加藤クリニックの発展に貢献されています。加藤クリニックの発展に貢献されています。加藤クリニックの発展に貢献されています。

材料：大さじ 100g
①ブロッコリー 150g
②豆乳 500g
③バター 5g
④塩 少々
⑤コショウ 少々

作り方：
①ブロッコリーを一口大にカットし、湯で茹でる。
②茹でたブロッコリーをフードプロセッサーで粗砕する。
③豆乳、バター、塩を加えて加熱し、コショウを加える。
④完成。

モリヤファミリークリニック

モリヤファミリークリニック、加藤クリニックの発展に貢献されています。加藤クリニックの発展に貢献されています。加藤クリニックの発展に貢献されています。

〒466-0292 愛知県津島市津島1-1-1
TEL 0563-297-3888

ストレッチ講座

「ごっこん体操」

ストレッチ講座、加藤クリニックの発展に貢献されています。加藤クリニックの発展に貢献されています。加藤クリニックの発展に貢献されています。

① 肩の上げ下げ
② 腕の上げ下げ
③ 足の上げ下げ

医療ソーシャルワーカー

医療ソーシャルワーカー、加藤クリニックの発展に貢献されています。加藤クリニックの発展に貢献されています。加藤クリニックの発展に貢献されています。

医療ソーシャルワーカーの役割、加藤クリニックの発展に貢献されています。加藤クリニックの発展に貢献されています。加藤クリニックの発展に貢献されています。

各病院内からご自由にお持ちください。
また、HPでもご覧いただけます。

<http://www.aiseikai-hc.or.jp/>

医療は愛生会 検索



開設

愛生会総合型サービスセンター「平安通」
あじさいフロンティアステーション 移校

愛生会総合型サービスセンター「平安通」は、愛生会グループが運営する介護施設です。介護職員が24時間体制で対応し、利用者様の安全と安心を最優先に考え、日々の生活を支えます。

【施設概要】
〒960-0828 愛知県名古屋府名区大宮町一丁目828番
TEL:0800-2000-828
利用時間:平日 9:00-17:00

【アクセス】
【電車】地下鉄名港線「平安通」駅下車徒歩9分
【バス】東海16、緑色線、朝陽1
【徒歩】名古屋駅南口徒歩15分

TOP MESSAGE

動き出した愛生会の新しい介護事業

片岡 祐司

愛生会グループは、介護事業の分野で大きな変革を遂げ、新しい介護事業を動き出しました。これは、利用者様のニーズに合わせたサービスを提供するための重要なステップです。

従来の介護施設に加え、在宅介護支援センターや、認知症対応型共同生活介護施設など、多様なサービスを提供できるようになりました。これにより、利用者様の生活の質を向上させ、地域社会に貢献できるようになりました。

今後も、利用者様のニーズに合わせたサービスを提供し、地域社会に貢献してまいります。

介護の現場

地域包括ケアサービスの展開が加速し、介護施設は地域社会と連携してサービスを提供する必要があります。

経営情報

健康経営推進委員会が2020年4月1日より設置されました。健康経営の推進と、従業員の健康増進を図ります。

愛生会からのお知らせ

NEW FACE!!

愛生会グループは、新しい介護事業を動き出しました。これは、利用者様のニーズに合わせたサービスを提供するための重要なステップです。

従来の介護施設に加え、在宅介護支援センターや、認知症対応型共同生活介護施設など、多様なサービスを提供できるようになりました。これにより、利用者様の生活の質を向上させ、地域社会に貢献できるようになりました。

今後も、利用者様のニーズに合わせたサービスを提供し、地域社会に貢献してまいります。

イベントカレンダー

あいちキャンパス	毎月第3土曜日 14:30-16:00	名古屋駅前・健康福祉センター
リハビリテーション講座	14:00-16:00	名古屋駅前・健康福祉センター
健康講座	毎月第1土曜日 10:30-12:30	名古屋駅前・健康福祉センター
ウェルビーイング講座	毎月第2土曜日 14:00-16:00	名古屋駅前・健康福祉センター
母体教室	毎月第1土曜日 10:00-11:30	名古屋駅前・健康福祉センター
母親教室	毎月第1土曜日 13:30-15:30	名古屋駅前・健康福祉センター
ファミリークラス	毎月第1土曜日 13:30-15:30	名古屋駅前・健康福祉センター
実地教室	毎月第1土曜日 15:00-16:00	名古屋駅前・健康福祉センター
YVサークル・ササキ	毎月1-3木曜日 14:00-15:00	名古屋駅前・健康福祉センター
メンタルフィットネス	毎月第3土曜日 13:00-14:00	名古屋駅前・健康福祉センター

名古市市福祉財団寄付金支給制度

名古市市福祉財団は、市民の福祉を促進するために、寄付金を支給する制度を設けています。これは、市民の社会貢献を奨励するための重要な施策です。

寄付金の対象は、名古市市内に住所を有する個人です。また、寄付金は、名古市市の福祉事業に活用されます。

詳しくは、名古市市福祉財団のホームページをご覧ください。

頑張らない 逸品レシピ

新玉ねぎの丸ごとレンジ蒸し

新玉ねぎの丸ごとレンジ蒸しは、簡単で美味しいレシピです。新玉ねぎの甘みと旨みを引き出し、健康的な一品です。

【材料】3人前
新玉ねぎ 1個 醤油 大さじ2
バター 10g 塩 少々

【作り方】
1. 新玉ねぎを縦半分に切り、皮をむき、芯を切り落とす。
2. 新玉ねぎの断面をラップで覆い、醤油を塗り、バターを乗せる。
3. 電子レンジで加熱し、完成。

ストレッチ講座

ストレッチ講座

ストレッチ講座は、体の柔軟性を高め、怪我を予防するための重要な取り組みです。定期的なストレッチを行うことで、体の健康を維持できます。

【ストレッチの種類】
1. 肩甲骨周りの筋肉を伸ばす
2. 背骨周辺の筋肉を伸ばす
3. 股関節周辺の筋肉を伸ばす

おなか内科 白壁クリニック

おなか内科 白壁クリニックは、消化器疾患の診療に特化したクリニックです。最新の医療機器を導入し、患者様の健康を最優先に考え、丁寧な診療を行います。

【診療科目】
消化器内科、小児科、皮膚科、泌尿器科、産婦人科

【診療時間】
9:00-12:00、13:30-16:00

【住所】
〒460-0001 名古屋市中区白壁

各病院内からご自由にお持ちください。
また、HPでもご覧いただけます。

http://www.aiseikai-hc.or.jp/

医療は愛生会 検索



TOP MESSAGE

新型コロナウイルスという国難

「新型コロナウイルス感染症」は、2020年4月に世界に大流行し、日本でも4月下旬から5月上旬にかけて、全国的に急激な感染拡大が認められ、死者も増加しています。この感染症は、感染力が強く、潜伏期間が長いことに加え、高齢者や基礎疾患のある方への感染は重症化のリスクが高いため、社会全体に大きな影響を与えています。

愛生会では、この国難を乗り越えるために、医療従事者の育成と地域への貢献を最優先と捉えています。特に、在宅医療の重要性が増している中で、在宅で患者さんを支える看護師の育成が喫緊の課題です。このため、愛生会看護専門学校の開校を機に、在宅医療に特化したカリキュラムを構築し、実践的なスキルを身につけていただくことを目指しています。

また、地域との連携を強化し、在宅医療の推進に貢献できるよう取り組んでいます。今後も、地域社会の発展と医療の向上のために、全力を尽くしてまいります。

愛生会看護専門学校 校長 片岡 祐司



YUKI KATAGIRI

愛生会看護専門学校の魅力

〇〇ができる看護師を地域に輩出

愛生会看護専門学校の卒業生は、地域に根ざった看護実践能力を身につけて活躍しています。在宅医療に特化したカリキュラムで、実践的なスキルを身につけていただくことを目指しています。

愛生会看護専門学校の卒業生は、地域に根ざった看護実践能力を身につけて活躍しています。在宅医療に特化したカリキュラムで、実践的なスキルを身につけていただくことを目指しています。

2021年度 30名

2021年度 30名

2021年度 30名

愛生会からのお知らせ

イベントカレンダー

まいちゃんカフェ	毎月第3土曜日 14:30-16:00	TEL: 052-991-3111
リハビリテーション講座	毎月第1土曜日 14:00-16:00	TEL: 052-916-3681
横浜病院	毎月第1土曜日 16:30-18:30	TEL: 052-991-3111
マリアージュ教室	毎月第1土曜日 10:00-11:30	
母娘教室	毎月第1土曜日 13:30-15:30	
ファミリークラス	毎月第1土曜日 13:30-15:30	
安産教室	毎月第1土曜日 15:00-16:00	
ママフィットネス	毎月第1土曜日 13:00-14:00	TEL: 052-991-3111

NEW FACE!!

新しいスタッフたちをご紹介します

山田 幸子、長谷川 弘吾、中村 結実、栗田 貴士、藤本 悠太、中村 俊貴

2020年10月22日に、社会福祉法人愛生会が新入社員となりました。

頑張りたくない 逸品レシピ

パプリカのマリネ (1人前47kcal)

パプリカは、ビタミンCが豊富で、免疫力を高める効果があります。また、消化もよく、暑い季節には最適な食材です。

パプリカ

パプリカは、ビタミンCが豊富で、免疫力を高める効果があります。また、消化もよく、暑い季節には最適な食材です。

子育て世代への支援

子育て世代の皆さんへ、様々な支援を行っています。子育て支援センター、子育て相談窓口、子育て支援講座など、地域での交流の場を提供しています。

子育て支援センター、子育て相談窓口、子育て支援講座など、地域での交流の場を提供しています。

ストレッチ講座

「ふくらばぎのストレッチ」

1. 足踏みストレッチ

2. 足踏みストレッチ

3. 足踏みストレッチ



私たちは「地域と共に、人と共に」の心を大切にします。

信頼され愛される病院

社会医療法人 愛生会
Aishikai Healthcare Corporation

【基本方針】
一、私たちは、「命の尊厳と価値」を大切にします。
一、私たちは、「地域の医療ニーズ」に貢献します。
一、私たちは、「地域の人々」に寄り添います。
一、私たちは、「医療の質と安全」を大切にします。

【診療科目】
内科、外科、小児科、産科、婦人科、皮膚科、泌尿器科、消化器科、呼吸器科、循環器科、神経科、精神科、放射線科、歯科、眼科、耳鼻咽喉科、皮膚科、泌尿器科、消化器科、呼吸器科、循環器科、神経科、精神科、放射線科、歯科、眼科、耳鼻咽喉科

【提携施設】
愛生会グループ各施設との連携による、患者さんの安心・安全を確保します。

【アクセス】
〒100-0001 東京都千代田区千代田1-1-1
TEL: 03-5561-1111

【予約受付】
052-991-3111

【今月の表紙】
「おめかし」
おめかし（緩和ケア外来）
おめかし（緩和ケア外来）
おめかし（緩和ケア外来）
おめかし（緩和ケア外来）

「人生会議」って？

人生会議とは、人生の最終段階における医療の方向性や、終末期のケアについて、本人と家族が話し合い、意思を明らかにしておくこと。また、本人が意思を表明できない場合に備えて、家族が意思決定できるようにしておくこと。

人生会議の目的は、本人の意思を尊重し、家族の負担を軽減すること。また、本人の意思を明らかにしておくことで、医療の方向性を決定し、終末期のケアを決定すること。

人生会議のメリットは、本人の意思を尊重し、家族の負担を軽減すること。また、本人の意思を明らかにしておくことで、医療の方向性を決定し、終末期のケアを決定すること。

人生会議のデメリットは、本人の意思を尊重し、家族の負担を軽減すること。また、本人の意思を明らかにしておくことで、医療の方向性を決定し、終末期のケアを決定すること。

人生会議のやり方は、本人と家族が話し合い、意思を明らかにしておくこと。また、本人が意思を表明できない場合に備えて、家族が意思決定できるようにしておくこと。

人生会議の重要性は、本人の意思を尊重し、家族の負担を軽減すること。また、本人の意思を明らかにしておくことで、医療の方向性を決定し、終末期のケアを決定すること。

人生会議の準備は、本人と家族が話し合い、意思を明らかにしておくこと。また、本人が意思を表明できない場合に備えて、家族が意思決定できるようにしておくこと。

人生会議のサポートは、本人と家族が話し合い、意思を明らかにしておくこと。また、本人が意思を表明できない場合に備えて、家族が意思決定できるようにしておくこと。

人生会議の相談先は、本人と家族が話し合い、意思を明らかにしておくこと。また、本人が意思を表明できない場合に備えて、家族が意思決定できるようにしておくこと。

人生会議のまとめは、本人と家族が話し合い、意思を明らかにしておくこと。また、本人が意思を表明できない場合に備えて、家族が意思決定できるようにしておくこと。

緩和ケア外科

緩和ケアとは、がんやその他の重篤な病気を持つ患者さんの身体的苦痛、精神的苦痛、社会的苦痛、経済的苦痛を軽減すること。また、患者さんの生活の質を向上させること。

緩和ケアの目的は、患者さんの苦痛を軽減し、生活の質を向上させること。また、患者さんの意思を尊重し、家族の負担を軽減すること。

緩和ケアのメリットは、患者さんの苦痛を軽減し、生活の質を向上させること。また、患者さんの意思を尊重し、家族の負担を軽減すること。

緩和ケアのデメリットは、患者さんの苦痛を軽減し、生活の質を向上させること。また、患者さんの意思を尊重し、家族の負担を軽減すること。

緩和ケアのやり方は、患者さんと医師が話し合い、意思を明らかにしておくこと。また、患者さんが意思を表明できない場合に備えて、医師が意思決定できるようにしておくこと。

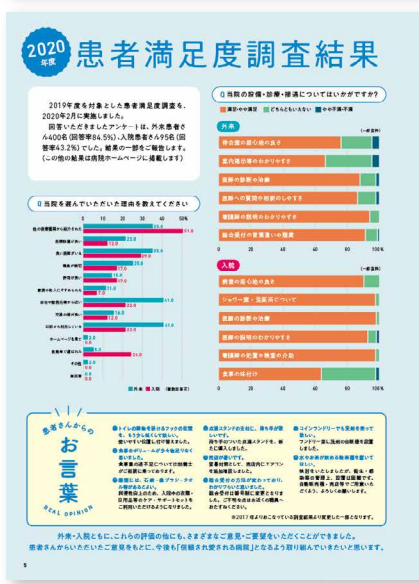
緩和ケアの重要性は、患者さんの苦痛を軽減し、生活の質を向上させること。また、患者さんの意思を尊重し、家族の負担を軽減すること。

緩和ケアの準備は、患者さんと医師が話し合い、意思を明らかにしておくこと。また、患者さんが意思を表明できない場合に備えて、医師が意思決定できるようにしておくこと。

緩和ケアのサポートは、患者さんと医師が話し合い、意思を明らかにしておくこと。また、患者さんが意思を表明できない場合に備えて、医師が意思決定できるようにしておくこと。

緩和ケアの相談先は、患者さんと医師が話し合い、意思を明らかにしておくこと。また、患者さんが意思を表明できない場合に備えて、医師が意思決定できるようにしておくこと。

緩和ケアのまとめは、患者さんと医師が話し合い、意思を明らかにしておくこと。また、患者さんが意思を表明できない場合に備えて、医師が意思決定できるようにしておくこと。



信頼され愛される病院へ

緩和ケア外来の信頼され愛される病院づくりを応援するため、当院がん向上委員会より、毎年患者さんを対象とした患者満足度調査を実施しています。

「信頼され愛される病院」

基本方針

- 地域の要請に応える病院として、患者さんを中心とした安全・安心な医療を提供します。
- 個人情報を適切に管理し、インフォームドコンセントを推進します。
- 最新の医療技術・知識の向上のために、教育・研修および臨床研究に努めます。
- 地域医療・福祉・保健施設と連携した医療を行います。
- チーム医療をさらに推進します。
- 多職種間の連携に力を入れながら取り組めます。

患者さんの権利

患者さんは医療の内容、その危険性および回復の可能性について理解できる言葉で説明を受け、十分な納得と理解の上で適切な医療を選択し、受けることができます。ただし、必要に応じて主治医の判断によって治療の方向性を変更する場合があります。

また、受けている医療の内容について、ご自身の希望を申し述べることもできます。

当院は、この3つのインフォームド・コンセント（説明に基づく選択と同意）を基本に、以下の権利を尊重します。

- 安心して治療を受ける権利
- 治療に関する情報を知り、説明を受ける権利
- 治療に関する決定を自己決定する権利
- がん治療に関する情報を得る権利
- 個人の情報をプライバシーが保護される権利

これらの権利を守り、より良い医療を実現していくと共に、患者さんのため、患者満足度調査を実施しております。

各病院内からご自由にお持ちください。
また、HPでもご覧いただけます。

<http://www.aiseikai-hc.or.jp/>

医療は愛生会 検索



TOP MESSAGE

ウィズコロナの 地域医療構想

日本医師会が提唱する「地域医療構想」は、地域医療の持続可能性を確保し、国民の健康寿命を延ばすことを目的として、2019年に提唱された。この構想は、地域医療の持続可能性を確保し、国民の健康寿命を延ばすことを目的として、2019年に提唱された。この構想は、地域医療の持続可能性を確保し、国民の健康寿命を延ばすことを目的として、2019年に提唱された。

愛生会では、この構想を踏まえ、地域医療の持続可能性を確保し、国民の健康寿命を延ばすことを目的として、2019年に提唱された。この構想は、地域医療の持続可能性を確保し、国民の健康寿命を延ばすことを目的として、2019年に提唱された。

井原 祐司
社会福祉法人愛生会 代表理事



YUKI KATADA

特集 内視鏡センター

胃がん検診と新しい内視鏡システム
フルレザライミリングブルーLED照明

胃がん検診は、早期発見・早期治療の機会を捉える重要な検査です。愛生会では、最新のフルレザライミリングブルーLED照明を導入し、検診の精度と患者様の負担軽減を図っています。



胃がん検診の重要性と最新の検査技術について詳しくご説明いたします。

イベントカレンダー

あいちちゃんカフェ	毎月第3土曜日 14:30-16:00	無料	申込不要
川内ドリリアクション講座	毎月第3土曜日 14:00-14:40	無料	申込不要
婚活情報誌	毎月第1土曜日 10:30-13:30	無料	申込不要
マナーフィヨニス	毎月第3月曜日 13:00-14:00	無料	申込不要

愛生会からのお知らせ

組合上新第一病院

鈴木 久美子
主任のあいさつ

委員会事務

藤田 文子
主任のあいさつ

2023年9月1日(日)で愛生会創立50周年を迎えます。この機会に、組合員様からのご声援をいただき、組合の発展と地域医療の向上に貢献してまいります。

逸品レシピ

頑張らない 逸品レシピ

さつまいもご飯 (1人前約400kcal)



材料 4人前

- さつまいも 2個
- お米 2合
- 塩 少々
- 醤油 少々
- ごま油 少々
- ごま 少々
- 菜の花 少々

作り方

- さつまいもを皮をむき、縦半分に切って、水で洗います。
- さつまいもを茹でます。茹で時間は、さつまいもが柔らかくなるまで約20分です。
- 茹で上がったさつまいもを冷まして、縦半分に切ります。
- お米を炊き、醤油とごま油を混ぜた調味料を混ぜます。さつまいもを混ぜ込み、菜の花とごまを散らします。

2階病棟 ナースのお仕事

ナースのお仕事は、患者様の健康と安全を守るための重要な役割です。2階病棟では、最新の医療機器を導入し、患者様のケアに力を入れています。

