

社会医療法人愛生会

道しるべ

特集

甲状腺・内分泌外科のご紹介

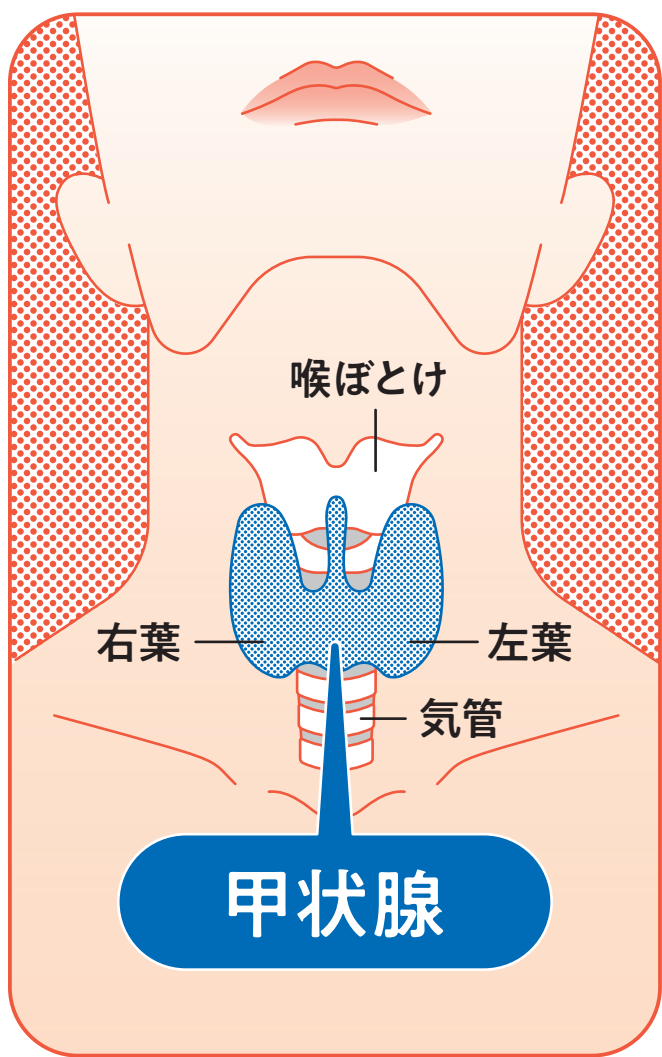


VOL.
110
TAKE FREE

甲状腺・内分泌外科のご紹介

甲状腺・内分泌外科
 医長 加藤 哲朗

当院の甲状腺外科は長らく老兵が孤軍奮闘していましたが、2021年1月から2人体制となり平均年齢が14歳下がって若返りを果たしました。以前よりパワーアップして甲状腺疾患、副甲状腺疾患の診療をおこなっています。当院は全国でもトップクラスの甲状腺手術件数を誇り、主に甲状腺がんを含む甲状腺腫瘍やバセドウ病、副甲状腺機能亢進症の手術をおこなっています。一般的な甲状腺手術と比べて、手術時間は短く（甲状腺の半分を切除する葉切除なら30〜60分、甲状腺全摘なら60分〜90分）、出血量も少なく、入院期間も4〜5日間と短期間なため、安全で、患者さんの負担が少ない医療を提供しています。



甲状腺とは？

甲状腺は首の喉ぼとけのすぐ下あたりに、蝶が羽を広げたような形で気管を取り囲んでいる臓器です。気管を中心に右側を右葉、左側を左葉と呼びます。甲状腺は甲状腺ホルモンを作る機能を担っていて、甲状腺ホルモンは血の流れに乗って全身の臓器に運ばれ新陳代謝を活発にする働きがあります。甲状腺の中で腫瘍が出来たり、甲状腺機能が活発になりすぎる病気になると手術が必要になります。甲状腺・内分泌外科では手術はもちろんのこと、甲状腺、副甲状腺疾患に対する薬物療法もおこなっています。

甲状腺の3種類の病気と治療方法について

1 甲状腺腫瘍 / 甲状腺がん

甲状腺のしこり(腫瘍)はめったに機能異常を起こすことはなく、悪性(がん)であっても多くは完治することが期待できます。甲状腺腫瘍は手術後に診断が確定するため、手術前の病名と手術後の病名が違ってくることがあり、甲状腺腫瘍に針を刺して検査する細胞診検査を他院でおこない術前に良性と言われているにもかかわらず悪性と診断されるケースをしばしば経験します。そのため、当院では細胞診検査は積極的にはおこなわず、触診、エコー・CTなどの画像検査、血液検査で総合的に判断し手術をおこなうか否かを決定しています。明らかながんは、もちろんのこと、3cmをこえる大きな腫瘍や徐々に大きくなる腫瘍は悪性の可能性があるため手術を強くお勧めしています。

2 バセドウ病

バセドウ病は甲状腺ホルモンを過剰に作られてしまう甲状腺機能亢進症の代表的な疾患です。自分自身の甲状腺を刺激してしまう自己抗体ができることにより症状を引き起こし、甲状腺が腫れ、眼球突出、頻脈、多汗、便通の異常など、さまざまな症状を引き起こします。薬での治療が第1選択ですが、長期間薬の中止ができない、薬の副作用で継続できない、甲状腺の腫れが強い場合などは手術をおこないます。手術では甲状腺をすべて摘出するため、手術後は甲状腺ホルモンを補充する薬を飲んでいただきます。

3 原発性副甲状腺機能亢進症

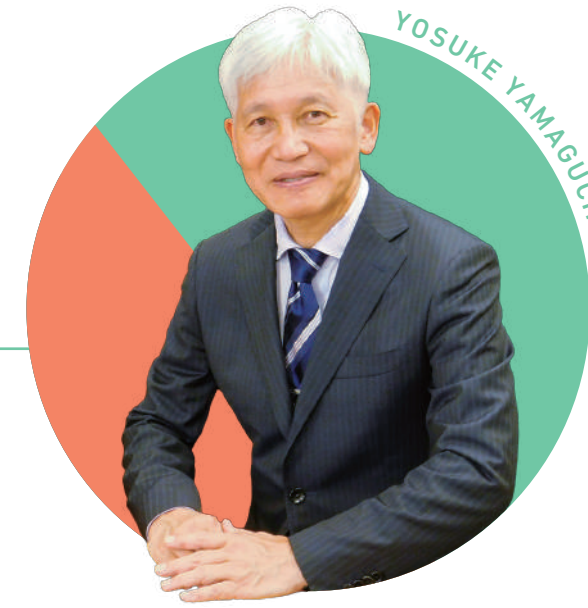
副甲状腺は、甲状腺の裏側にある小さな米粒大の副甲状腺ホルモンを出す臓器で、体内のカルシウムのバランスを整える役割があります。副甲状腺に腺腫や過形成、がんが生じると副甲状腺ホルモンを過剰に分泌してしまい、血液中のカルシウムが増え高カルシウム血症を引き起こします。骨粗鬆症の原因にもなるため、高カルシウム血症の検査で副甲状腺に腫瘍が見つかった場合は、腫瘍になった副甲状腺を摘出することで速やかに血液中のカルシウムが正常化します。

手術について

手術は全身麻酔でおこないます。首の前方の皮膚のしわに沿って傷をつけ甲状腺または副甲状腺を摘出します。甲状腺腫瘍の手術の場合は、がんの可能性も考慮して甲状腺に加えて周りのリンパ節を併せておこないます。バセドウ病の場合は周りの神経や気管を傷つけないよう甲状腺のみを摘出するように手術をおこないます。手術後は傷のテープ処置をおこなうことで目立ちにくい傷に治すことが可能です。

手術以外にも甲状腺、副甲状腺疾患全般の診療をおこなっていますので、首のしこりなど気になる症状がある方はお気軽に受診してください。

YOSUKE YAMAGUCHI



心をひとつにして

社会医療法人愛生会理事長 山口 洋介

まずはじめに元日に発生した能登半島地震、震災によって亡くなられたすべての方々への御冥福を心からお祈りします。また、同じく震災により被災された方々にお見舞いを申し上げます。今年のはじめから二つの大切なことを教わりました。

一つは能登半島地震です。自然災害の恐ろしさを痛感しました。自然災害は、いつなにか起きるのかわかりません。我々に大きく影響するであろう東南海地震も、いつ来てもおかしくない状況です。今回の能登半島地震から学ぶところは大きいと思われまます。日頃からシミュレーションし、備えておくと同時に、心構えを持つことが必要と思います。当法人の総合上飯田第一病院南館(入院棟)は平成13年に建てられ、耐震基準も十分に満たしています。

しかし、北館(外来棟)に関しては増築に増築を重ねたため耐震基準がありません。ですから、今回の能登半島地震のような地震が来たらと考えるとぞっとします。東京オリンピックで遅れ、コロナ禍で遅れた北館の建て替えですが、いよいよ本格的に稼働します。建築費の高騰と働き方改革による建築業界の人手不足、大変厳しい状況ですが地域の皆さんにもご協力いただき、進めていきたいと思えます。

もう一つは能登半島地震の翌日、羽田空港での航空事故です。夕暮れ時の時間に飛行機同士が接触事故を起こし、日本航空の旅客機が炎上している映像がテレビから流れました。昔の事ですが、中華航空の旅客機が名古屋空港で墜落して炎上していた時の映像を思い出し、元日の地震に続き、大変な惨事になるだろうと危惧していました。機体がかかり燃え、もうだめなのかと聞いていたところ、「全員無事に脱出しました」と報道が入り、いい意味でも驚かされました。後の報道で客室乗務員の適切な行動と、それにきちんと従った乗客との連携プレーが大惨事を防いだのだとわかり、大変感動しました。

この事故は海上保安庁機と管制との思い違い(伝達ミス)により生じたものであり、それを、きちんとした対応をすることで大惨事をくい止めたということなのでしょう。我々、医療・介護の現場だけでなく、いろいろな場面で思い違い(伝達ミス)によるトラブルは発生します。しかし、それに対する対応がしっかりとされていけば大きな事故にはつながりません。今一度、我々も周りを見直し、適切に対応できるかどうか、見直すことが必要だと感じました。

今年度も皆さんと心をひとつにしてこの地域のために邁進してまいりますので、よろしくお願いたします。

2024年4月1日付で /

社会医療法人愛生会 総合上飯田第一病院は愛知県より 紹介受診重点医療機関 の承認を受けました!!

紹介受診重点医療機関とは?



紹介受診重点医療機関とは、
「かかりつけ医」から紹介状を持って受診いただくことに重点をおいた医療機関であり、
手術・処置や化学療法等を必要とする外来、
放射線治療等の高額な医療機器・設備を必要とする外来などをおこなう医療機関です。

受診のながれ



- 1 医療機関どうしの役割分担により、患者さんが適切な検査や治療をよりスムーズに受けられるようになり、待ち時間の短縮などが期待されます。
- 2 当院では原則として「かかりつけ医」からの紹介状を持参しての受診をお願いしております。
- 3 また、当院での治療が一段落し、状態が安定している患者さんには「かかりつけ医」をご紹介させていただきますのでご理解とご協力をお願いいたします。

愛生会からのお知らせ
INFORMATION

地域で支える！かかりつけのお医者さん

病診連携

つがねクリニック

内科・消化器内科・外科
乳腺外科・リハビリテーション科



開業の経緯
外科医として主に腹部のがんの手術に二十数年携わってきた経験を活かし、「信頼される かかりつけ医」を目指して2012年に開業しました。当初から、視診・触診・打診・聴診などの基本的な手技を省略せずに診察に臨むように心がけています。

診療の傾向

かぜ、腹痛などの急性疾患、高血圧症、糖尿病など慢性内科疾患の診断、治療に加え、縫合処置が必要な外傷、痔疾患など外科疾患にも対応します。

がんなどの悪性疾患の診断にも力を入れていきます。2023年1月から12月の間に、大腸がん3例、乳がん7例、膀胱がん2例、甲状腺がん術後再発1例を総合上飯田第一病院はじめ、専門医のいる病院に紹介しました。

皆様へのメッセージ

丁寧な問診、診察をモットーに毎日の診療に臨んでいます。また、早期の対応が必要な症例は直ちに対応できる専門医に紹介するように心がけています。

心配なことがあるときは、お気軽にご相談ください。



院長

津金 恭司 つがねきょうじ

診療時間	月	火	水	木	金	土	日・祝
8:30-12:00	○	○	○	△	○	○	△
15:45-19:00	○	○	○	△	○	○	△

休診日：木曜・土曜午後、日曜・祝日
〒462-0023
名古屋市中区安井4丁目14-63
TEL:052-911-8686
http://www.tsugane-c.jp/



染みやすくなります。
調味料に浸り味が
耐熱容器へ入れると
鶏むね肉を始めに

春キャベツと鶏肉のレンジ蒸し (1人前約170Kcal)

[材料] 3人前

- ・春キャベツ1/4個 (200g)
- ・鶏むね肉1枚 (300g)
- ・かつお節 4g

調味料 A

- ・めんつゆ (2倍濃縮) 大さじ3
- ・おろししょうが 小さじ1/2
- ・水 120cc

[レシピ]

- 1 春キャベツは芯を取り除き、大きめの一口大に切る。
- 2 鶏むね肉は食べやすい大きさに切る。
- 3 耐熱容器に鶏むね肉、春キャベツ、半量のかつお節、Aを入れ、ふんわりとラップをして600Wのレンジで5分加熱する。一度取り出して混ぜ、再びラップをしてレンジで3分加熱する。
- 4 残りのかつお節を上からかけて完成。

逸品レシピ

栄養科監修

ゆるっと気楽に、もう一品！

毎日を一生涯懸命頑張っているあなたへ、頑張らないレシピのご提案です。簡単に作ることができる「逸品」で、日々の食卓をもっとおいしく、もっと健康的に。

今回の食材

春キャベツ

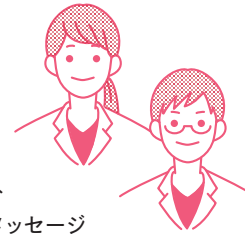


春キャベツは3~5月頃が旬です。巻きがゆるくふんわりとしていて、葉もやわらかく、みずみずしいのが特徴です。キャベツに含まれるビタミン様物質(キャベジン)には、胃酸の分泌を抑え、胃腸の粘膜を健康に保つ働きがあります。

総合上飯田第一病院

NEW FACE!!

1. 入職日
2. 診療科・役職
3. 専門分野・認定資格
4. 趣味・特技
5. 診察のアピールポイント
6. 手術や処置のアピールポイント
7. 地域の皆さま・患者さまへのメッセージ



森 敏充 もりとしみつ

1. 2024年2月1日
2. 循環器内科部長
3. [専門医] 日本循環器学会 循環器専門医
4. スキー/水泳
5. 患者さんの病状に対する分かりやすい説明と丁寧な対応を心がけています。
6. 手術や処置については安全性と確実性はもちろん必要なタイミングでおこなっていくことが大切です。疑問な点は、なんでもお尋ねください。
7. 循環器疾患は、心臓、血管と多岐にわたり、わかりにくいところも多々あるかと思えます。疑問に思った点はなんでもお尋ねください。

総合上飯田第一病院

北区在宅医療・介護多職種連携会議に参加しました

いつ発生するか分からない災害に対して、北区の医師会・歯科医師会・薬剤師会・訪問看護事業所連絡会・居宅介護支援事業者連絡会・介護サービス事業者連絡会・西部いきいき支援センター・近隣の医療機関とで、災害時における各機関の対応及び地域連携についての話し合いに参加しました。

当院では、マニュアルの整備や災害訓練の強化をおこない、災害時に円滑な救助や連携がとれるような体制作りをおこなっていきたくと考えております。



総合上飯田第一病院

市民公開特別講座開催のご案内

2024年5月11日土曜日14時より、市民公開特別講座を開催いたします。コロナ禍で開催を見合わせておりましたが、4年ぶりの開催となります。

今回は名古屋大学より講師をお招きした特別講座で、テーマはせなか(せぼね)です。

申し込み方法などは順次、院内外掲示やチラシ、ホームページでご案内いたします。

皆さまのご参加を心よりお待ちしております。

市民公開特別講座

日時 2024年5月11日(土) 14時開演

場所 総合上飯田第一病院 南館8階

1 テーマ せぼねの病気とからだに優しい手術について
講師 総合上飯田第一病院整形外科 脊椎外科部長・脊椎・脊髓センター長 飛田 哲朗 先生

2 テーマ 活動的な毎日のために ~せなかの健康を守る秘訣と寝たきり対策の基本~

講師 名古屋大学整形外科 助教 伊藤 定之 先生

総合上飯田第一病院

2/22 近隣消防署の方々をお招きし救急患者症例検討会を開催しました

実際に当院へ救急搬送された患者さんについて意見交換がおこなわれました。救急隊から、どういった初期対応が望ましかったのか、搬送後患者さんはどうであったのかなどの質問がありました。当院医師から、初期対応や隠れた病変の気づき方など、医学的な所見を踏まえた上でアドバイスをさせていただきました。

当院では年間3,500件ほどの救急車を受け入れています。今後も救急隊の方と協力しながら、地域の救急医療に貢献できるよう努めてまいります。





Aiseikai Healthcare Corporation

社会医療法人

愛生会

信頼され愛される病院

- 一、私たちは、「安心・安全の医療と介護」で地域に貢献します。
- 一、私たちは、「地域の救急医療」に貢献します。
- 一、私たちは、「地域と共に、人と共に」の心を大切にします。
- 一、私たちは、「全職員とその家族の健康」を大切にします。



総合上飯田第一病院

- 一般病棟(7対1看護配置)
- 回復期リハビリテーション病棟
- 地域包括ケア病棟
- 訪問リハビリテーション

名古屋市北区上飯田北町2丁目70番地
TEL(052)991-3111



上飯田リハビリテーション病院

- 回復期リハビリテーション病棟
 - 通所リハビリテーション
- 名古屋市北区上飯田北町3丁目57番地
TEL(052)916-3681



上飯田クリニック

- 人工血液透析
- 名古屋市北区上飯田北町1丁目76番地
TEL(052)914-3387



ケア複合施設平安通

名古屋市北区東大首根町上一丁目828番地

愛生複合型サービスセンター平安通

TEL(052)908-5011

こもれびの家平安通

TEL(052)908-1355

愛生訪問看護ステーション平安通

TEL(052)908-8550

あいせいケアステーション

TEL(052)991-3152



愛生会看護専門学校

名古屋市北区五反田町110番地の1
TEL(052)901-5101

愛生複合型サービスセンター辻本通

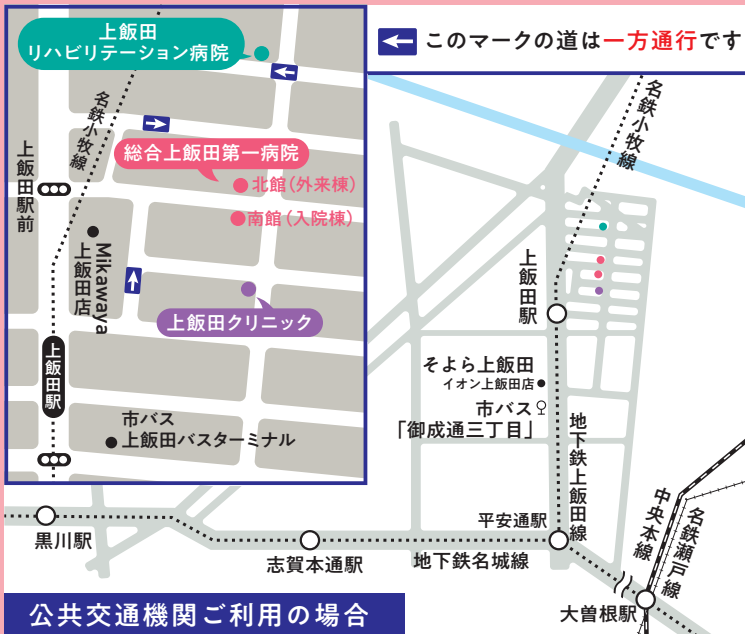
名古屋市北区辻本通2丁目38番地
TEL(052)938-7871

愛生訪問看護ステーション

名古屋市北区上飯田北町2丁目70番地
TEL(052)991-3210

愛生居宅介護支援事業所

名古屋市北区上飯田通2丁目37番地CKビル1階
TEL(052)991-3546



公共交通機関ご利用の場合

- 地下鉄名城線「平安通」乗り換え→地下鉄上飯田線「上飯田」下車
- 名鉄小牧線「上飯田」下車
- 市バス「上飯田」下車

予約受付中

人間ドック / 各種健康診断

2020年度より、検査の内容と料金の変更がございます。
詳細は健診センターまでお問い合わせください。

[HP]



詳しくはホームページをご覧ください
www.kamiida-hp.jp/guide/04/index.html

総合上飯田第一病院 予約専用ダイヤル

電話受付 (052)908-2278
月~金 / 9:00~16:00 (052)908-2279

愛生会本部

名古屋市北区上飯田通2丁目37番地
TEL(052)914-7071



医療は愛生会 www.aiseikai-hc.or.jp

総合上飯田第一病院のケータイ・スマホ用サイトはこちら▶

私たちは

「地域と共に、人と共に」の心を大切にします。